

# RIZIKOVÁ ZPRÁVA

**Technické služby Litvínov s.r.o.**



Zpracoval:  
Ing. Jana Pražáková  
V Mostě dne: 12.03.2019



I.P. trust, a.s.  
Jaroslava Seiferta 2179  
434 01 Most





Obsah:

1. Všeobecné informace.....	3
1.1. Charakteristika .....	3
1.2. Místo pojištění.....	3
2. Popis .....	4
2.1. Základní informace .....	4
2.2. Konstrukce pojišťovaných objektů .....	5
3. Popis rizika .....	6
3.1. Škodní průběh.....	6
4. Pojišťovaný majetek .....	7
5. Závěr .....	8



## 1. Všeobecné informace

### 1.1. Charakteristika

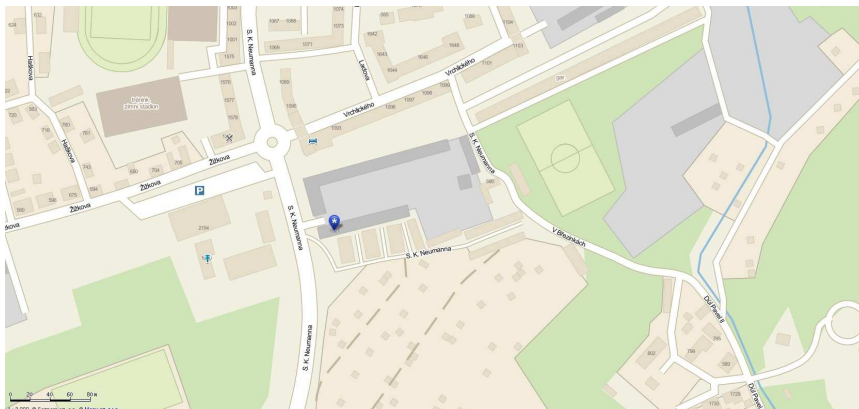
Název	Technické služby Litvínov s.r.o.
Sídlo	436 01 Litvínov, S. K. Neumanna 1521
IČO	25423835
osoby jednající jménem klienta	Marcela Pašková, jednatelka společnosti

#### Počet zaměstnanců

<b>Celkem</b>
<b>61</b>

#### *Místo pojištění*

##### I. Horní Litvínov





## 2. Popis

### 2.1. Základní informace

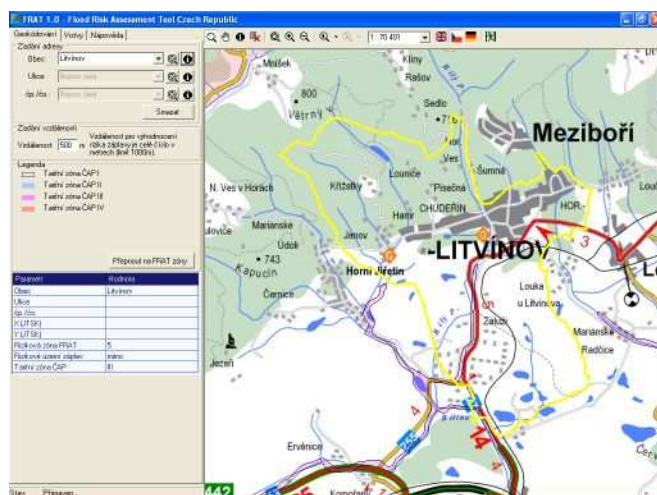
Technické služby byly založeny v roce 1960 jako rozpočtová organizace . V roce 2000 dochází ke změně na s.r.o. a 100% vlastníkem se stává město Litvínov.

Stěžejní činností organizace je:

- údržba veřejného osvětlení
- údržba veřejné zeleně
- údržba a správa městského intravilánu (vnitřní část obce určená k zástavbě a k bydlení)
- údržba komunikací a chodníků
- správa hřbitova
- čištění a úklid města
- údržba dětských hřišť Je správcem městského pohřebiště.

Dále jsou Technické služby Litvínov pověřeny městem Litvínov k provádění odtahů vozidel na území města Litvínov a to zejména z těchto důvodů:

- překážky na pozemních komunikacích
- při blokovém čištění města
- při opravách místních komunikací
- při mimořádných událostech



Povodňová mapa města Litvínov

## 2.2. Konstrukce pojišťovaných objektů

Od srpna 2014 jsou Technické služby Litvínov vlastníkem nemovitosti na adrese 436 01 Litvínov, Žižkova 658. Součástí budovy je i autodílna a oplocení. Pojistná částka budovy je 57 870 000 Kč



Žižkova 658



### 3. Popis rizika

#### 3.1. Škodní průběh

*Rok 2016*

<i>Typ škody</i>	<i>výše</i>
Živel	0 Kč
Krádež	0 Kč
Vandalismus	0 Kč
Odpovědnost	61 810 Kč
Havarijní	0 Kč
Pojištění odpovědnosti z provozu MV	0 Kč

*Celkem*

**61 810 Kč**

*Rok 2017*

<i>Typ škody</i>	<i>výše</i>
Živel	0 Kč
Krádež	0 Kč
Vandalismus	0 Kč
Odpovědnost	94 243 Kč
Havarijní	0 Kč
Pojištění odpovědnosti z provozu MV	0 Kč

*Celkem*

**94 243 Kč**



**Rok 2018**

<i>Typ škody</i>	<i>výše</i>
Živel	0 Kč
Krádež	0 Kč
Odpovědnost	45 247 Kč
Vandalismus	0 Kč
Havarijní	0 Kč
Pojištění odpovědnosti z provozu MV	22 749 Kč

**Celkem**

**67 996 Kč**

#### **4. Pojišťovaný majetek**

Požadovaný rozsah pojištění majetku a odpovědnosti je uveden v příložených podkladech pro stanovení sazeb.

##### **Pojištění vozidel**

Požadovaný rozsah:

Pojištění odpovědnosti za škodu způsobenou provozem vozidla (zákon č. 168/1999 Sb.) s limitem plnění minimálně 50 mil. Kč pro případ škod na zdraví a minimálně 50 mil. Kč pro případ škod na majetku. K doplnění „*Tabulka III\_podklad pro stanovení sazeb\_povinné ručení*“.

Pojištění motorových vozidel pro případ havárie, odcizení, poškození a živelných nebezpečí se spoluúčastí uvedenou v tabulce II. Pojištění na novou cenu. Územní rozsah Evropa. Specifikace uvedena v „*Tabulce II\_podklad pro stanovení sazeb\_havarijní pojištění*“. Pojištění čelních skel (bez spoluúčasti). Územní rozsah Evropa.



Úrazové pojištění osob přepravovaných pojištěnými osobními vozidly pro případ smrti (PČ: 150 000 Kč), trvalých následků (PČ: 300 000 Kč) a tělesného poškození způsobené úrazem (PČ: 37 500 Kč). Bez spoluúčasti. Územní rozsah Evropa. Zadavateli postačí pro havarijní pojištění územní rozsah Evropa vč. Turecka s výjimkou Běloruska, Moldávie, Ruska a Ukrajiny.

## 5. Závěr

Podklady použité pro zpracování rizikové zprávy - fyzická prohlídka nemovitosti.  
Pojistná částka nemovitosti byla stanovena podle metodiky České pojišťovny, a.s.  
Zprávu vypracovala dne 12.03.2018 Ing. Jana Pražáková, I.P.trust. a.s.